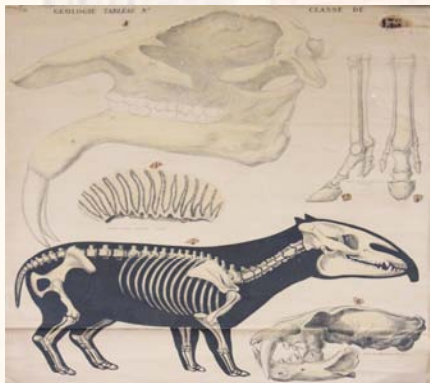


El IES Zorrilla expone en los pasillos de la planta baja del edificio una magnífica muestra de carteles didácticos, que tienen una antigüedad comprendida entre los 110 y 60 años, habiéndose utilizado por muchas generaciones de estudiantes para comprender aspectos clave en las Ciencias de la Naturaleza. Se trata sin duda de un patrimonio valioso que decidimos sacar a la luz para poner en evidencia la necesidad de catalogarlo, conservarlo, mantenerlo y restaurarlo.



Esta exposición temporal, representa aproximadamente el 10% del total que forma parte del Patrimonio Educativo del IES Zorrilla. En su conjunto nuestra colección es una muestra muy significativa de la importancia que tuvo, para el estudio de las Ciencias Naturales, este tipo de material.



Nuestro Instituto junto a otros de diferentes comunidades (IES San Isidro de Madrid, IES Greco de Toledo e IES Pedro Espinosa de Antequera) solicitó participar en un proyecto ARCE de asociación de Centros compartiendo el objetivo común de conservar, potenciar y aprender a través del su Patrimonio Educativo.

Durante dos cursos hemos intercambiado información, experiencias y estrategias con otros Centros interesados en preservar los materiales didácticos y científicos que atesoran.

Nos hemos integrado también en la Asociación Nacional para la defensa del Patrimonio de los Institutos Históricos y hemos participado, gracias a este proyecto, en las diversas reuniones que se han celebrado durante estos años en Castilla la Mancha, Galicia y, próximamente, en Andalucía.



Aunque una parte de la colección se encontraba bien conservada y expuesta en el laboratorio de Biología-Geología desde hace años, la mayor parte fue redescubierta al realizar labores de limpieza debajo de la escalera que se encuentra junto a los servicios del alumnado en la planta baja del edificio en el año 2006.

El proyecto ha estado coordinado por D. Miguel Jiménez de Cisneros y Baudín, y, en la primera limpieza de estas láminas han contribuido, de forma desinteresada, alumnos de los estudios de

nocturno. Desempolvar el material es un aspecto clave para comenzar las tareas de recuperación, puesto que la colección estaba muy abandonada.



Con la ayuda económica recibida del Ministerio de Educación, dentro del proyecto Arce, hemos adquirido mobiliario para poder organizar y conservar la colección de láminas, y se han planificado las actuaciones más urgentes para un futuro próximo.

Existen ejemplares, como los que se exponen en un estado aceptable, pero otros muchos están en una situación crítica. Afortunadamente creemos que estamos interviniendo sobre la colección en un momento adecuado y que es posible recuperarla y ponerla en valor si contamos con un mínimo apoyo institucional.



¿Qué importancia tienen estos carteles?

A finales del siglo XIX y comienzos del siglo XX, en los institutos, se daba un enorme valor al conocimiento de la Naturaleza, los profesores, acompañados por sus alumnos, recolectaban ejemplares vivos en el campo, minerales, fósiles o rocas, para más tarde estudiarlos en la laboratorio.

Este interés por el estudio de la Naturaleza aparece igualmente recogido en las normas:

*"...habrá gabinetes, laboratorios, jardín botánico, instrumentos, máquinas, colecciones y cuanto sea necesario para la enseñanza de las ciencias que en él se expliquen"* (Plan de estudios de 1852).



*"...una colección de minerales y rocas. Otra de zoología, en la que existan las principales especies, y cuando no, láminas que las representen. Un jardín botánico y herbario dispuesto metódicamente"* (Plan de Estudios de 1866).

En 1901, con el objetivo de fomentar los estudios de las ciencias naturales, el Ministerio promueve la creación de museos y jardines botánicos en los institutos, y establece como norma, la recogida de materiales y ejemplares para la formación de las colecciones de los museos de los respectivos centros.



¿Qué objetivo nos hemos planteado desde el Departamento de Biología- Geología?

Disponer en el Centro de este valioso material es sin duda una gran oportunidad para aprender y apreciar aspectos significativos del desarrollo de la Ciencia. Queríamos compartir con nuestros alumnos esta oportunidad de contribuir a la recuperación de este patrimonio, y que pudieran sentirse partícipes de la investigación sobre lo que los carteles quieren mostrar.



En esta experiencia hemos realizado una selección de láminas que pudieran ser una muestra significativa de la colección, mostrando una variedad de temas tales como: Geología, Paleontología, Zoología y Botánica; procurando que las que finalmente se expusieran estuvieran en un estado aceptable. Todo el profesorado del departamento ha participado en esta exposición y en ella han contribuido voluntariamente alumnos de todos los niveles educativos del Centro.

Hemos querido mover a la reflexión no sólo de lo que la lámina muestra sino también del momento histórico y el significado cultural de un tipo de material didáctico, que ha dominado la enseñanza de las Ciencias Naturales durante más de un siglo. Afortunadamente las nuevas tecnologías nos han permitido poner a disposición de los alumnos las imágenes del material histórico sin tener

que manejar directamente el original. La trascendencia del material con que los alumnos han trabajado supera, posiblemente, el valor que ellos han podido apreciar. Con frecuencia los materiales y elementos que se conservan en el Centro, entre ellos parte de los que se emplean en la exposición, son más antiguos que la propia Biología y Geología modernas.



Cuando en 1859, Darwin publica "El origen de las especies por medio de la selección natural o la lucha por la existencia en la naturaleza", ya existía, desde 1845, el que posteriormente sería llamado Instituto Zorrilla. Tenemos constancia de los materiales que se empleaban en esta segunda mitad del siglo XIX por los inventarios que aparecen en las memorias del Centro.

Que todavía hoy se conserven en el Instituto piezas de singular valor para el conocimiento de la historia de la Ciencia resulta casi milagroso, teniendo en cuenta los muchos avatares acaecidos durante tantos años y desprecionante si tenemos en cuenta que fueron miles las piezas que formaron parte de los fondos de su Gabinete de Historia Natural.

Cuando los materiales didácticos de carácter histórico se conservan en los lugares en que se generaron se incrementa su valor. Saber quién los adquirió, cuando y con qué finalidad, es también una parte del Patrimonio.

Luis Carlos Duque Lucas  
Director del IES Zorrilla

# LÁMINAS DIDÁCTICAS DESDE EL SIGLO XIX A LA ACTUALIDAD



I.E.S. ZORRILLA  
JUNIO 2011



GOBIERNO DE ESPAÑA

MINISTERIO DE EDUCACIÓN



Junta de Castilla y León



PROGRAMA ARCE  
AGRUPACIONES DE  
CENTROS EDUCATIVOS

